



Art in Embassies Exhibition | United States Embassy Chişinău

Robert Stickloon *Pickles and Peppers*, 2019. Oil on canvas mounted on wood panel, 31 x 35 in. Courtesy of the artist, Pottsville, Pennsylvania

Robert Stickloon **Murături și ardei**, 2019, Ulei pe pânză montat pe panou de lemn, 78,7 x 88,9 cm. Amabilitatea artistului, Pottsville, Pennsylvania

Роберт Стиклун **Соленые огурцы и перец**, 2019, Холст, масло на деревянной доске, 78,7 x 88,9 см. Предоставлено художником, Поттсвилл, Пенсильвания

Art in Embassies

Established in 1963, the U.S. Department of State's office of Art in Embassies (AIE) plays a vital role in our nation's public diplomacy through a culturally expansive mission, creating temporary and permanent exhibitions, artist programming, and publications. The Museum of Modern Art first envisioned this global visual arts program in the 1950s and a decade later President John F. Kennedy formalized it, naming the program's first director. Now with over 200 venues, AIE curates exhibitions for the representational spaces of all U.S. Ambassadors' residences and new embassies worldwide, selecting and commissioning contemporary art from the U.S. and the host countries. These exhibitions provide international audiences with a sense of the quality, scope, and diversity of both countries' art and culture, establishing AIE's presence in more countries than any other U.S. foundation or arts organization.

AIE's exhibitions allow foreign citizens, many of whom might never travel to the United States, to personally experience the depth and breadth of our artistic heritage and values, making what has been called a "footprint that can be left where people have no opportunity to see American art."

Arta în Ambasade

Fondat în 1963, programul Arta în Ambasade al Departamentului de Stat SUA joacă un rol vital în diplomația publică a națiunii noastre prin intermediul unei misiuni expansive de comunicare culturală, creând expoziții temporare și permanente, programe pentru artiști și publicații. Muzeul de Artă Modernă a intuit acest program global al artelor vizuale 10 ani mai devreme. La începutul anilor 1960 președintele John J. Kennedy a oficializat programul, desemnând primul director. Având actualmente peste 200 de spații, programul Arta în Ambasade administrează expoziții temporare și permanente pentru spațiile publice ale tuturor cancelariilor, consulatelor și reședințelor ambasadelor americane din toată lumea, selectând și comandând artă contemporană din Statele Unite și din țările gazdă. Aceste expoziții oferă publicului internațional un sens al calității, scopului și diversității artei și a culturii ambelor țări, stabilind prezența programului Arta în Ambasade în mai multe țări decât oricare altă fundație sau organizație culturală americană.

Expozițiile programului Arta în Ambasade oferă cetățenilor străini, mulți dintre care s-ar putea să nu călătorească vreodată în Statele Unite, să facă personal cunoștință cu profunzimea și varietatea patrimoniului și valorilor noastre artistice, lăsând după cum se spune: „o amprentă acolo unde oamenii nu au posibilitatea să vadă artă americană.”

Искусство в Посольствах

Основанная в 1963 году, программа Искусство в Посольствах (ИВП) Государственного Департамента США играет важную роль в общественной дипломатии нашей страны через обширные культурные миссии, создавая временные и постоянные выставки, программы для художников и публикации. Музей современного искусства впервые разработал концепцию этой глобальной программы визуального искусства десятилетием ранее. В начале 1960-х годов, президент Джон Ф. Кеннеди придал ей официальный статус, назначив первого директора программы. Теперь, с наличием более чем двухсот мест проведения выставок, ИВП курирует временные и постоянные выставки для репрезентативных пространств всех канцелярий США, консульств и посольских резиденций по всему миру, а также проводит отбор и заказ современного искусства в США и в принимающих странах. Эти выставки дают международной аудитории чувство качества, масштаба и разнообразия искусства и культуры обеих стран, обеспечивая присутствие ИВП в большем числе стран, по сравнению с любым другим американским фондом или организацией искусства.

Выставки ИВП позволяют иностранным гражданам, многие из которых возможно никогда не побывают в Соединенных Штатах Америки, лично испытать глубину и широту нашего художественного наследия и ценностей, оставляя, что называется: «след там, где люди не имеют возможности увидеть американское искусство».

Welcome

Welcome to the U.S. Ambassador's Residence in Chişinău. We are excited to share this exhibition featuring eight artists from the Commonwealth of Pennsylvania.

Michelle and I both grew up in Pennsylvania, so it was essential for us to find artists from our home state whose works reflected our own experiences and, most importantly, connected to the people of the Republic of Moldova. Known as the Keystone State because of its critical geographic position in the original thirteen American colonies, Pennsylvania is a place steeped in history even as it leads the charge into the future.

We knew we wanted to portray the places we knew as children, and we selected works by William David Pfahl, Patricia Shaw Lima, and Claire Hardy to present Pittsburgh, Philadelphia, and Sewickley. We also chose works by Bill Sweeney, who represented the quiet, pastoral life of Pennsylvania's rural areas, and we were drawn to the modern embrace of the classic American artform of quilt making in the works of Margaret Black.

Our belief in the importance of words inspired us to include works from Brooke Jana. Much like Robert Stickloon's depictions of our food traditions—renderings of jars of pickled vegetables—reminded us of being at home in America and our new home here in Moldova. Reina 76 Artist | R76's focus on Pennsylvania and its historic role in promoting freedom and democracy in the founding of the United States ties the exhibition together. These works capture so much of what we love about our home state and the Republic of

Bun venit

Bine ați venit la reședința Ambasadorului Statelor Unite ale Americii la Chişinău, Moldova. Suntem încântați să vă prezentăm această expoziție de artă a opt artiști plastici din statul Pennsylvania.

Ambii am crescut în Pennsylvania, așa că a fost esențial pentru noi să găsim artiști din statul nostru natal ale căror lucrări reflectă propriile noastre experiențe și cel mai important le sunt aproape oamenilor din Republica Moldova. Cunoscut drept Statul de temelie datorită poziției sale geografice critice în cele treisprezece colonii americane inițiale, Pennsylvania este un loc scufundat în istorie, chiar dacă conduce goana spre viitor.

Știam că vrem să portretizăm locurile pe care le cunoșteam în copilărie și am selectat lucrări de William David Pfahl, Patricia Shaw Lima și Claire Hardy pentru a prezenta Pittsburgh, Philadelphia și Sewickley. Am selectat, de asemenea, lucrări de ale lui Bill Sweeney, care reprezintă viața liniștită și pastorală a zonelor rurale din Pennsylvania și am fost atrași de abordarea modernă a formei de artă clasice americane quilt în lucrările lui Margaret Black.

Credința noastră în importanța cuvintelor ne-a inspirat să includem lucrări de ale lui Brooke Jana. Iar redarea lui Robert Stickloon a tradițiilor noastre alimentare prin portretizarea borcanelor cu legume murate ne-au amintit că suntem acasă în America și în noua noastră casă aici în Moldova. Accentul lui Reina76 pe Pennsylvania și rolul său istoric în promovarea libertății și democrației la întemeierea SUA întregeste

Добро пожаловать

Добро пожаловать в резиденцию посла Соединенных Штатов в Кишиневе, Молдова! Мы рады поделиться этой выставкой с участием восьми художников из Содружества Пенсильвании.

Мы оба выросли в Пенсильвании, поэтому для нас было важно найти художников из нашего родного штата, чьи работы отражали бы наш собственный опыт и самое главное привлекли бы внимание народа Республики Молдова. Штат Пенсильвания, известный как штат Кистоун (краеугольный камень) из-за его критического географического положения среди первых тринадцати американских колоний, это место с богатой историей несмотря на то, что он возглавляет гонку в будущее.

Мы знали, что хотим показать места, которые знали в детстве, и мы выбрали работы Уильяма Дэвида Пфала, Патрисии Шоу Лимы и Клэр Харди, чтобы представить Питтсбург, Филадельфию и Сьюикли. Мы также выбрали работы Билла Суини, которые представляют тихую, пасторальную жизнь сельских районов Пенсильвании, и нас привлекли современные взгляды на классическую американскую форму искусства квилт в работах Маргарет Блэк.

Наша вера в важности слов вдохновила нас включить работы Брук Джаны. И изображения Робертом Стиклуном наших кулинарных традиций через его изображение банки с солёными овощами напомнили нам обоим о том, что мы дома в Америке и в нашем новом доме

Moldova. We hope it will spark your interest and your creativity!

We are grateful to the artists who generously agreed to loan their works for this exhibition. The effort and expertise of Art in Embassies, especially curator Braden Malnic, contributed to the excellence of our exhibition.

Finally, we want to thank our parents, Bill and Carroll Logsdon and Mike and Suzanne Rabayda, who shared with us their love for Pennsylvania and taught us that there really is no place like home.

**Ambassador Kent D. Logsdon
and Michelle Logsdon**

*Chişinău, Moldova
October 2022*

expoziția. Aceste opere de artă surprind atât de multe din ceea ce ne place atât la statul nostru natal, cât și la Republica Moldova. Sperăm că vă vor stârni interesul și propria creativitate!

Le suntem recunoscători artiștilor plastici care au acceptat să-și împrumute cu generozitate lucrările pentru această expoziție. Efortul și expertiza personalului programului Arta în Ambasade, în special ale curatorului Braden Malnic, au contribuit la excelența expoziției noastre.

În cele din urmă, vrem să le mulțumim părinților noștri, Bill și Carroll Logsdon, și Mike și Suzanne Rabayda, care ne-au cultivat dragostea pentru Pennsylvania și ne-au învățat că într-adevăr nu există un alt loc ca acasă.

**Ambasadorul Kent D. Logsdon
și Michelle Logsdon**

*Chişinău, Moldova
Octombrie 2022*

здесь, в Молдове. Внимание Reina76 к Пенсильвании и ее исторической роли в продвижении свободы и демократии при основании США связывает всю выставку воедино. Эти произведения искусства отражают многое из того, что нам дорого как в нашем родном государстве, так и в Республике Молдова. Мы надеемся, что они вызовут ваш интерес и ваше собственное творчество!

Мы благодарны художникам, которые великодушно согласились предоставить свои работы для этой выставки. Усилия и опыт сотрудников программы Искусство в посольствах, особенно куратора Брейдена Малника, способствовали превосходству нашей выставки.

Наконец, мы хотим поблагодарить наших родителей, Билла и Кэрролла Логсдон, Майка и Сюзанну Рабайда, которые поделились с нами своей любовью к Пенсильвании. Они воспитали в нас, что на самом деле нет места лучше дома.

**Посол Кент Д. Логсдон
и Мишель Логсдон**

*Кишинэу, Молдова
Октябрь 2022 г.*

Margaret Black

Margaret “Peggy” Black considers herself an “improvisational textile artist.”¹ Without a ruler or measuring tool, she machine quilts her pieces and dyes her fabrics using screenprinting, paper lamination, monoprinting, or *shibori*—a Japanese manual resist tie-dyeing technique that creates patterns on fabric.² Densely quilted, her textiles exemplify fabric paintings. According to Black, “the rhythm and repetition of piecing fabric, cutting those pieces to create new configurations and rejoining them, create vibrant, abstract structures.”³

A pupil of leading American fiber artist Nancy Morrison Crow, Black learned quilting techniques during her retreats at Crow Timber Frame Barn in central Ohio. Her works are exhibited in numerous institutions, notably the National Quilt Museum, Paducah, Kentucky; the State Museum of Pennsylvania, Harrisburg; and the Virginia Quilt Museum, Harrisonburg.

Margaret Black

Margaret „Peggy” Black se consideră o „artistă improvizatoare în textile”. Fără riglă sau instrument de măsurare, își matlasează piesele la mașină și își vopsește țesăturile folosind serigrafie, laminare pe hârtie, monoprinting sau shibori – o tehnică de vopsire manuală japoneză ce creează modele pe țesătură. Dens matlasate, textilele sale constituie exemple de picturi pe pânză. Potrivit lui Margaret, „ritmul și repetarea la divizarea în bucăți a țesăturilor, tăierea acestora pentru a crea noi configurații și apoi îmbinarea lor creează structuri vibrante și abstracte”.

Elevă a cunoscutei artiste americane în arta cu fibre Nancy Morrison Crow, Margaret Black a învățat tehnicile de quilting când se retrase la Crow Timber Frame Barn în centrul statului Ohio. Lucrările sale sunt expuse în numeroase instituții, în special la National Quilt Museum, Paducah, Kentucky; la State Museum of Pennsylvania, Harrisburg; și la Virginia Quilt Museum, Harrisonburg.

Маргарет Блэк

Маргарет “Пегги” Блэк считает себя “художницей-импровизатором по текстилю”. Без линейки или измерительного инструмента она простёгивает свои изделия на машинке и красит ткани с помощью трафаретной печати, бумажного ламинирования, монопечати или шибори — японской техники ручного узелкового окрашивания, которая создает узоры на ткани. Плотно простеганные, ее ткани служат примером росписи по ткани. По словам Маргарет Блэк, “ритм и повторное сшивание кусочков ткани, разрезание этих кусочков для создания новых конфигураций и повторное их соединение создают яркие, абстрактные структуры”.

Ученица ведущей американской художницы по волокну Нэнси Моррисон Кроу, Маргарет Блэк изучала технику квилтинга во время своих выездных практических семинаров в Crow Timber Frame Barn в центральном Огайо. Ее работы выставлены во многих учреждениях, в частности в Национальном музее лоскутного шитья в Падукке, штат Кентукки; в Государственном музее Пенсильвании в Гаррисберге; и в Музее лоскутного шитья Вирджинии в Харрисонбурге.

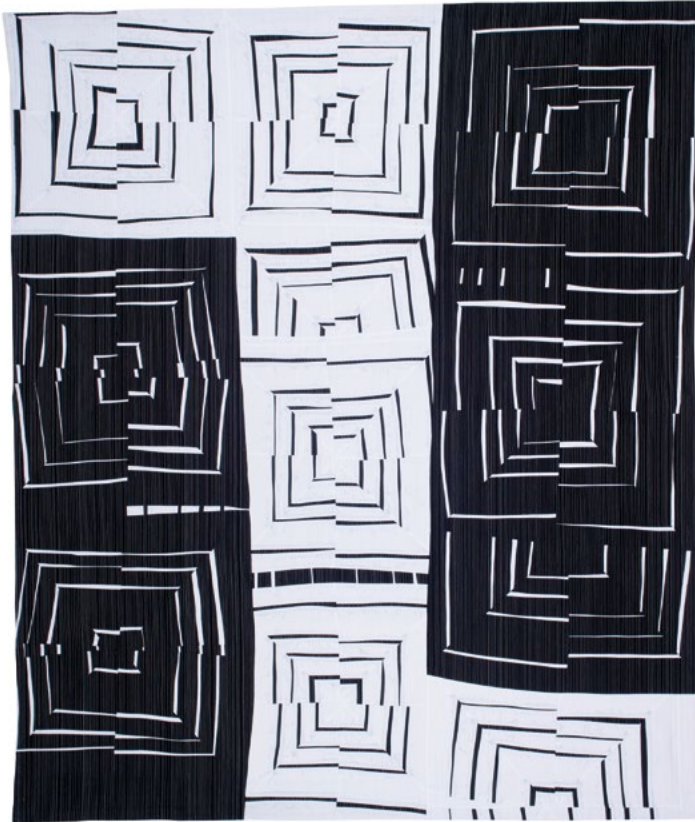


Figure 1: Line Study 21, 2020
Quilt, 70 x 60 in. Courtesy of the artist, Boswell, Pennsylvania

Stuiu de linie 21, 2020
Quilt, 177,8 x 152,4 cm. Amabilitatea artistului, Boswell, Pennsylvania

Линейное исследование 21, 2020
Квилт, 177,8 x 152,4 см. Предоставлено художником, Босуэлл, Пенсильвания

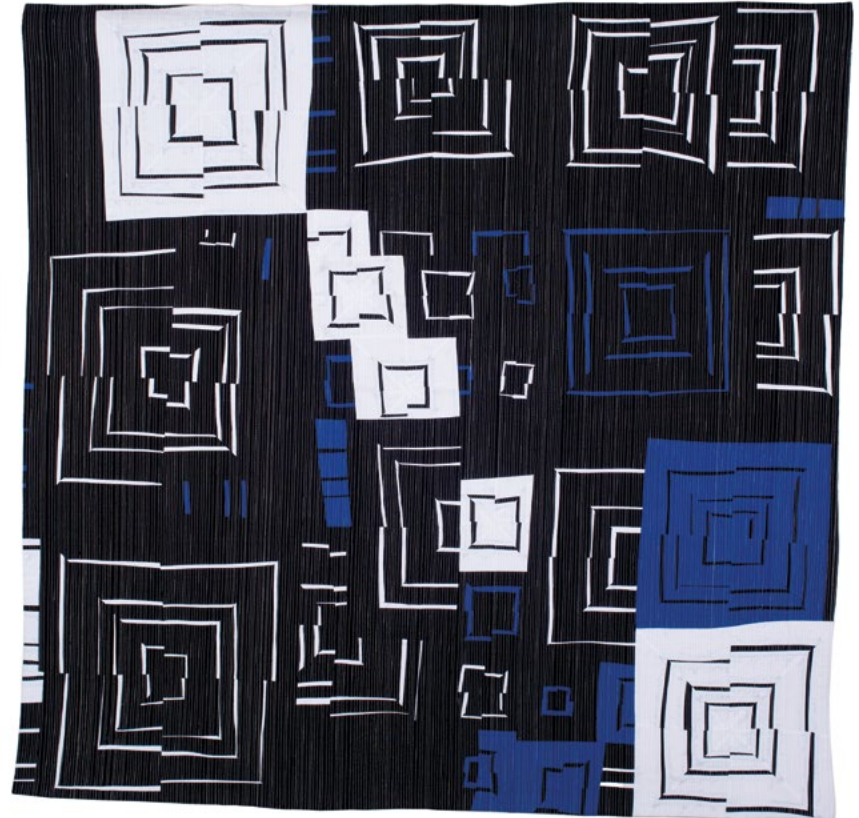


Figure 2: Line Study 22, 2020
Quilt, 70 x 70 in. Courtesy of the artist, Boswell, Pennsylvania

Stuiu de linie 22, 2020
Quilt, 177,8 x 177,8 cm. Amabilitatea artistului, Boswell, Pennsylvania

Линейное исследование 22, 2020
Квилт, 177,8 x 177,8 см. Предоставлено художником, Босуэлл, Пенсильвания

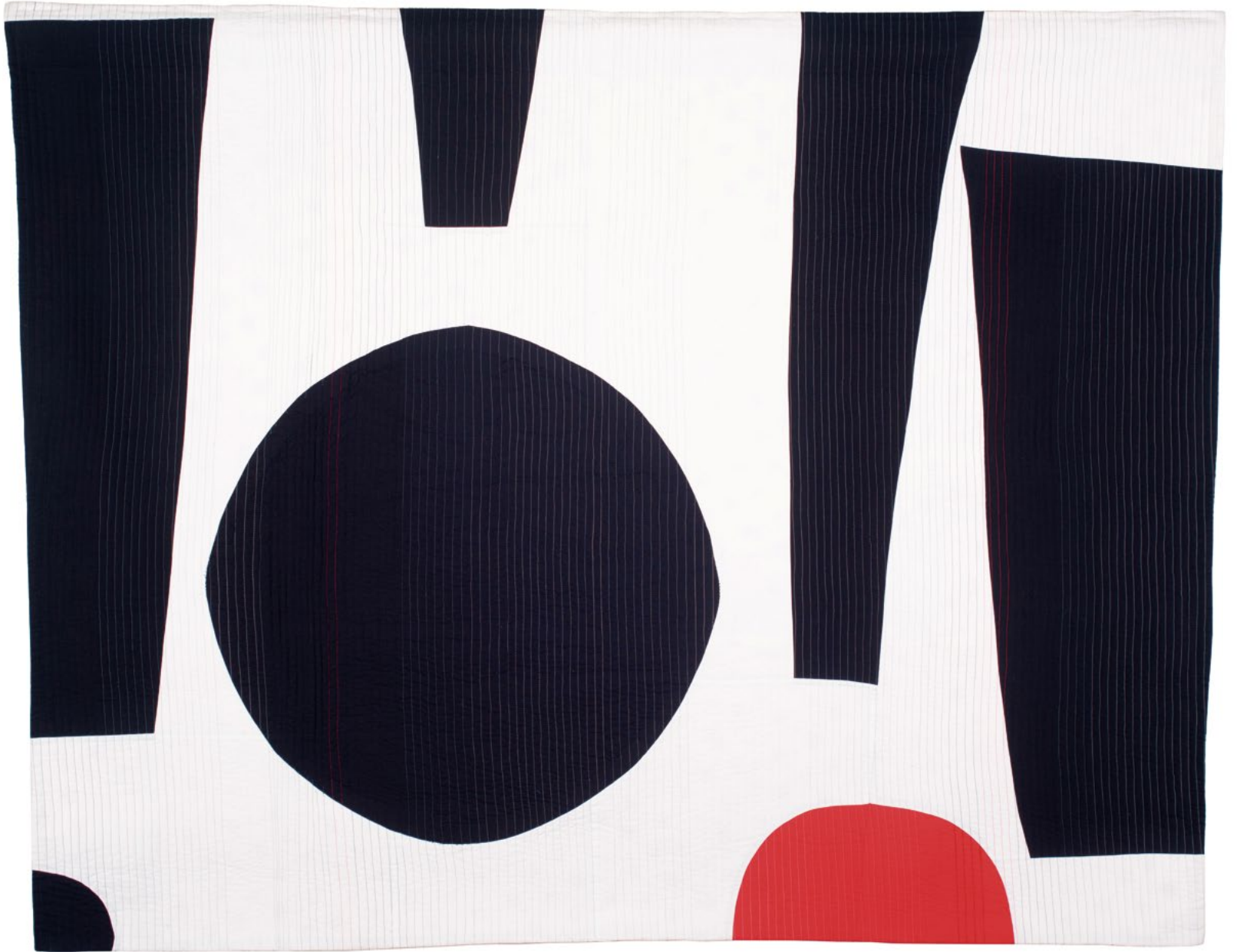


Figure 3: Big Black O!, 2016. Quilt, 46 x 72 in. Courtesy of the artist, Boswell, Pennsylvania
Un mare și negru O!, 2016. Quilt, 116,8 x 182,9 cm. Amabilitatea artistului, Boswell, Pennsylvania
Большой черный O!, 2016. Квилт, 116,8 x 182,9 см. Предоставлено художником, Босуэлл, Пенсильвания

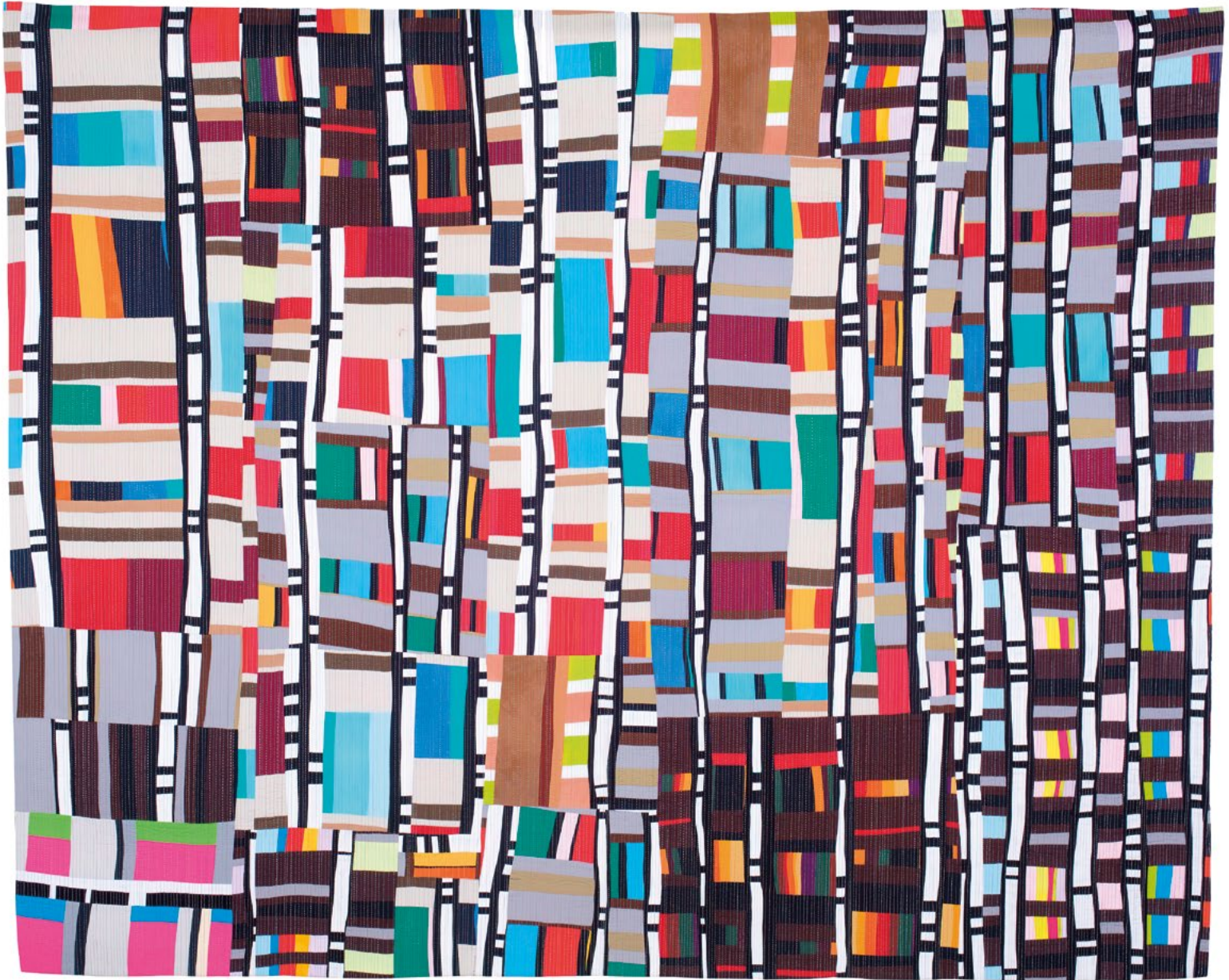


Figure 4: Curb Appeal 5, 2020. Quilt, 63 ½ x 66 in. Courtesy of the artist, Boswell, Pennsylvania
Farmec stradal 5, 2020. Quilt, 161,3 x 167,6 cm. Amabilitatea artistului, Boswell, Pennsylvania
Уличное очарование 5, 2020. Квилт, 161,3×167,6 см. Предоставлено художником, Босуэлл, Пенсильвания

Claire Hardy

Realist artist Claire Hardy paints textured landscapes, cityscapes, and floral still lifes. While mixing oil paints on canvas, Hardy shapes the forms and uses soft brushes to smooth and refine her composition.⁴ By creating different series of works, she experiments “with variations on a theme, painting many different sizes and color palettes.”⁵

After earning a business degree at the University of New Mexico, Albuquerque, Hardy pursued art and studied at the Art Institute of Florence, Italy. She served on the executive board of the Pittsburgh Center for the Arts, Pennsylvania, and later held the position of president of the Pittsburgh Society of Artists.⁶ Her paintings have been featured on the set of ABC reality show *The Bachelor* and were shown at the Hoyt Institute of Fine Art, New Castle, Pennsylvania; the Pittsburgh Center for the Arts; and Canyon Road Contemporary Art, Santa Fe, New Mexico.

Claire Hardy

Artista realistă Claire Hardy pictează peisaje texturate, peisaje urbane și natură moartă cu compoziții florale. Claire Hardy amestecă vopsele de ulei pe pânză, apoi modelează forme și folosește pensule moi pentru a netezi și rafina compoziția. Creând diferite serii de lucrări, aceasta experimentează „cu variații la o temă, pictând multe dimensiuni și palete de culori diferite”.

După ce a obținut o diplomă în afaceri la University of New Mexico, Albuquerque, Claire Hardy a continuat să se ocupe de artă și a studiat la Institutul de Artă din Florența, Italia. A făcut parte din consiliul executiv al Centrului pentru Arte din Pittsburgh, Pennsylvania, iar mai târziu a deținut funcția de președinte al Societății Artiștilor din Pittsburgh. Picturile sale au fost prezente pe platoul de filmare al show-ului ABC *The Bachelor* și au fost expuse la Hoyt Institute of Fine Art, New Castle, Pennsylvania, la Pittsburgh Center for the Arts și la Canyon Road Contemporary Art, Santa Fe, New Mexico.

Клэр Харди

Художница-реалист Клэр Харди пишет текстурированные пейзажи, городские пейзажи и цветочные натюрморты. Смешивая масляные краски на холсте, Харди формирует формы и использует мягкие кисти, чтобы сгладить и усовершенствовать свою композицию. Создавая различные серии работ, она экспериментирует “с тематическими вариациями, рисуя картины самых разных размеров и цветовой палитры”.

Получив степень в области бизнеса в Университете Нью-Мексико в Альбукерке, Клэр Харди занялась искусством и училась в Художественном институте Флоренции, Италия. Она входила в исполнительный совет Питтсбургского центра искусств, штат Пенсильвания, а позже занимала должность президента Питтсбургского общества художников. Ее картины были представлены на съемках реалити-шоу “Холостяк” на канале ABC и были показаны в Институте изобразительных искусств Хойта, Нью-Касл, Пенсильвания; в Питтсбургском центре искусств; и в Галерее современного искусства на Каньон-руд, Санта-Фе, Нью-Мексико.



Figure 5: Fall with Me, 2019

Oil on canvas, 30 x 40 in.

Courtesy of the artist, Sewickley, Pennsylvania

Toamna cu mine, 2019

Ulei pe pânză, 76,2 x 101,6 cm

Amabilitatea artistului, Sewickley, Pennsylvania

Осень со мной, 2019

Холст, масло, 76,2 x 101,6 см

Предоставлено художником, Сьюикли, Пенсильвания

Figure 6: Misty, 2018
Oil on linen, 24 x 24 in.
Courtesy of the artist, Sewickley, Pennsylvania
Zi încetoșată, 2018
Ulei pe pânză de in, 61 x 61 cm
Amabilitatea artistului, Sewickley, Pennsylvania
Туманный день, 2018
Холст, масло, 61 x 61 см
Предоставлено художником, Сьюикли, Пенсильвания



Brooke Jana

Visual wordsmith Brooke Jana Cannon, known professionally as Brooke Jana, forms her digital images using text.⁷ Her inspiration varies from Elizabethan tapestries and Regency-era dining plates to nature, social issues, and environmental concerns. The artist seeks “to create pieces which are pleasing to the eye on a holistic level and intriguing to the mind upon closer inspection.” She chooses a source such as Project Gutenberg or the Department of Natural Resources, uses a text analyzer to determine the most frequently occurring words, then creates an image using Adobe Photoshop. Once a draft of the image is complete—with anywhere from a few hundred to thousands of words—the artist adjusts the colors, fonts, spacing, and text orientation. Printing on acid-free and bright white archival matte paper highlights the vibrant colors and black print.⁸

Raised in northeastern Pennsylvania, Cannon was a professor of psychology at Marywood University, Scranton, Pennsylvania. Additionally, she is a member of the Pocono Arts Council, Stroudsburg, Pennsylvania. Exhibitions include the Cape Cod Museum of Art, Dennis, Massachusetts; the John James Audubon Center, Audubon, Pennsylvania; and Vancouver Art Space, Washington.

Brooke Jana

O adevărată poetă vizuală, Brooke Jana Cannon, cunoscută sub numele profesional de Brooke Jana, își formează imaginile digitale cu ajutorul textului. Este inspirată de tapiserii elisabetane și farfuriile de servit din epoca Regency, dar și de natură, probleme sociale și de mediu. Artista caută „să creeze piese ce sunt plăcute ochiului la nivel holistic și provoacă gândirea la o privire mai atentă”. Alege o sursă, cum ar fi Project Gutenberg sau Departamentul de Resurse Naturale, folosește un analizator de text pentru a determina cuvintele ce apar cel mai frecvent, apoi creează o imagine cu ajutorul aplicației Adobe Photoshop. Odată ce are o schiță a imaginii – cu câteva sute sau chiar mii de cuvinte – artista ajustează culorile, fonturile, spațierea și orientarea textului. Imprimarea pe hârtie albă mată de arhivă și fără acid evidențiază culorile vibrante și imprimeul în negru.

Crescută în nord-estul Pennsylvaniei, Brooke Jana Cannon a fost profesoară de psihologie la Marywood University, Scranton, Pennsylvania. În plus, este membră a Pocono Arts Council, Stroudsburg, Pennsylvania. Și-a prezentat lucrările la o serie de expoziții printre care se numără Cape Cod Museum of Art, Dennis, Massachusetts; John James Audubon Center, Audubon, Pennsylvania și Vancouver Art Space, Washington.

Брук Яна

Художник визуального слова Брук Яна Кэннон, профессионально известная как Брук Яна, формирует свои цифровые изображения с помощью текста. Ее вдохновение варьируется от елизаветинских гобеленов и обеденных тарелок эпохи Регентства до природы, социальных вопросов и экологических проблем. Художник стремится “создавать произведения, которые радуют глаз на холистическом уровне и интригуют разум при ближайшем рассмотрении”. Она выбирает источник, такой как «Проект Гутенберга» или Департамент природных ресурсов, использует анализатор текста для определения наиболее часто встречающихся слов, а затем создает изображение с помощью Adobe Photoshop. Как только черновик изображения готов — от нескольких сотен до тысяч слов — художник настраивает цвета, шрифты, интервалы и направление текста. Печать на бескислотной и ярко-белой архивной матовой бумаге подчеркивает яркие цвета и черный шрифт.

Выросшая в северо-восточной Пенсильвании, Кэннон была профессором психологии в Мэривудском университете в Скрэнтоне, штат Пенсильвания. Кроме того, она является членом Художественного совета Поконо, Страудсбург, Пенсильвания. Выставки организованы в Художественном музее Кейп-Код, Деннис, Массачусетс; в Центре Джона Джеймса Одюбона, Одюбон, Пенсильвания; и в Ванкуверском художественном пространстве, Вашингтон.

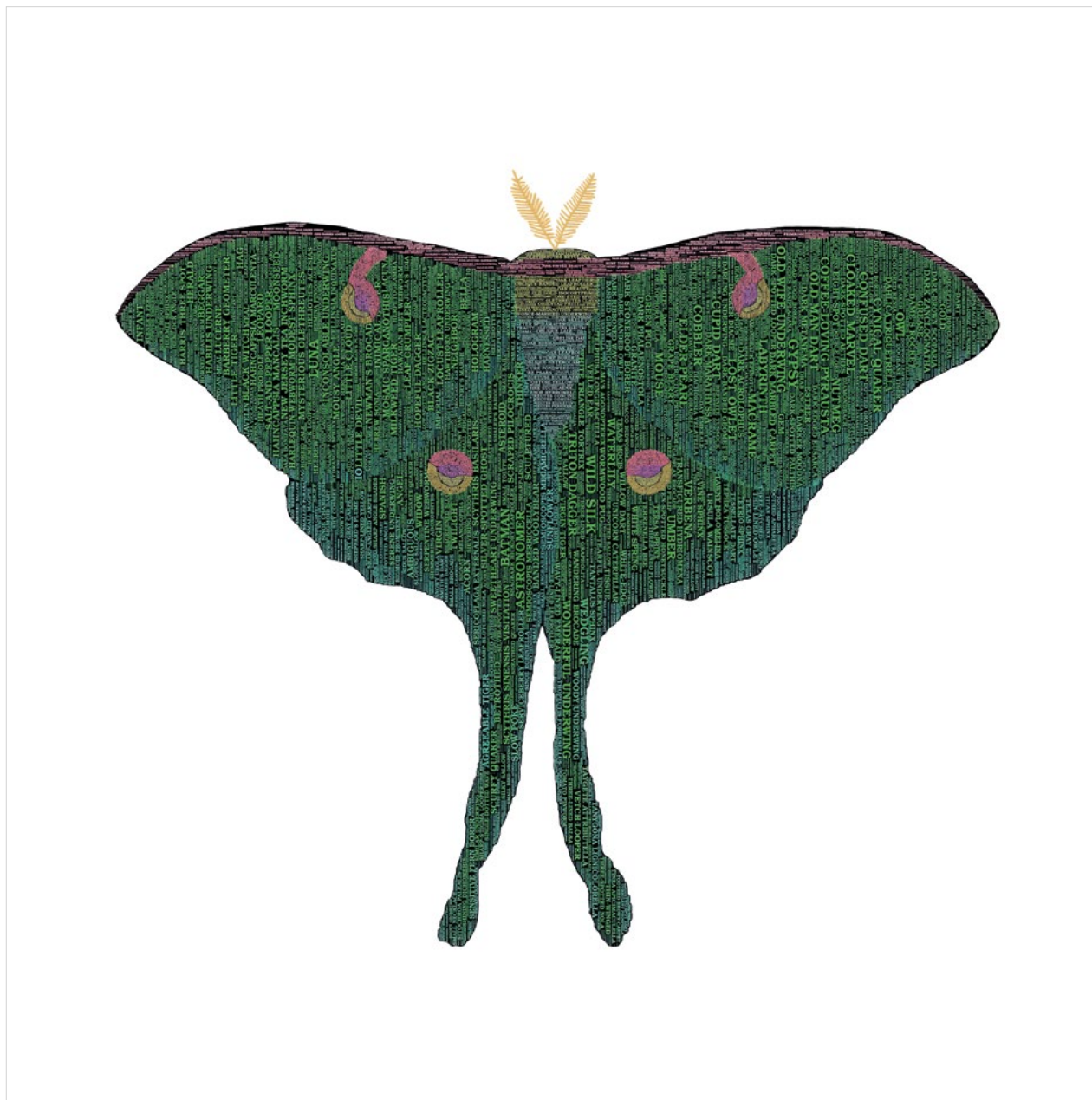


Figure 7: Moths of Pennsylvania, 2018. Giclee print, archival inks on archival paper, 24 x 24 in. Courtesy of the artist, Waverly, Pennsylvania
Molii din Pennsylvania, 2018. Imprimare giclee, cerneluri de arhivă pe hârtie de arhivă, 61 x 61 cm. Amabilitatea artistului, Waverly, Pennsylvania
Бабочки Пенсильвании, 2018. Печать жикле, архивная тушь на архивной бумаге, 61 x 61 см. Предоставлено художником, Уэверли, Пенсильвания



Figure 8: **Birds and Trees of Pennsylvania**, 2016. Giclee print, archival inks on archival paper, 30 x 24 in. Courtesy of the artist, Waverly, Pennsylvania
Păsări și copaci din Pennsylvania, 2016. Imprimare giclee, cerneluri de arhivă pe hârtie de arhivă, 76,2 x 61 cm. Amabilitatea artistului, Waverly, Pennsylvania
Птицы и деревья Пенсильвании, 2016. Печать жикле, архивная тушь на архивной бумаге, 76,2 x 61 см. Предоставлено художником, Уэверли, Пенсильвания

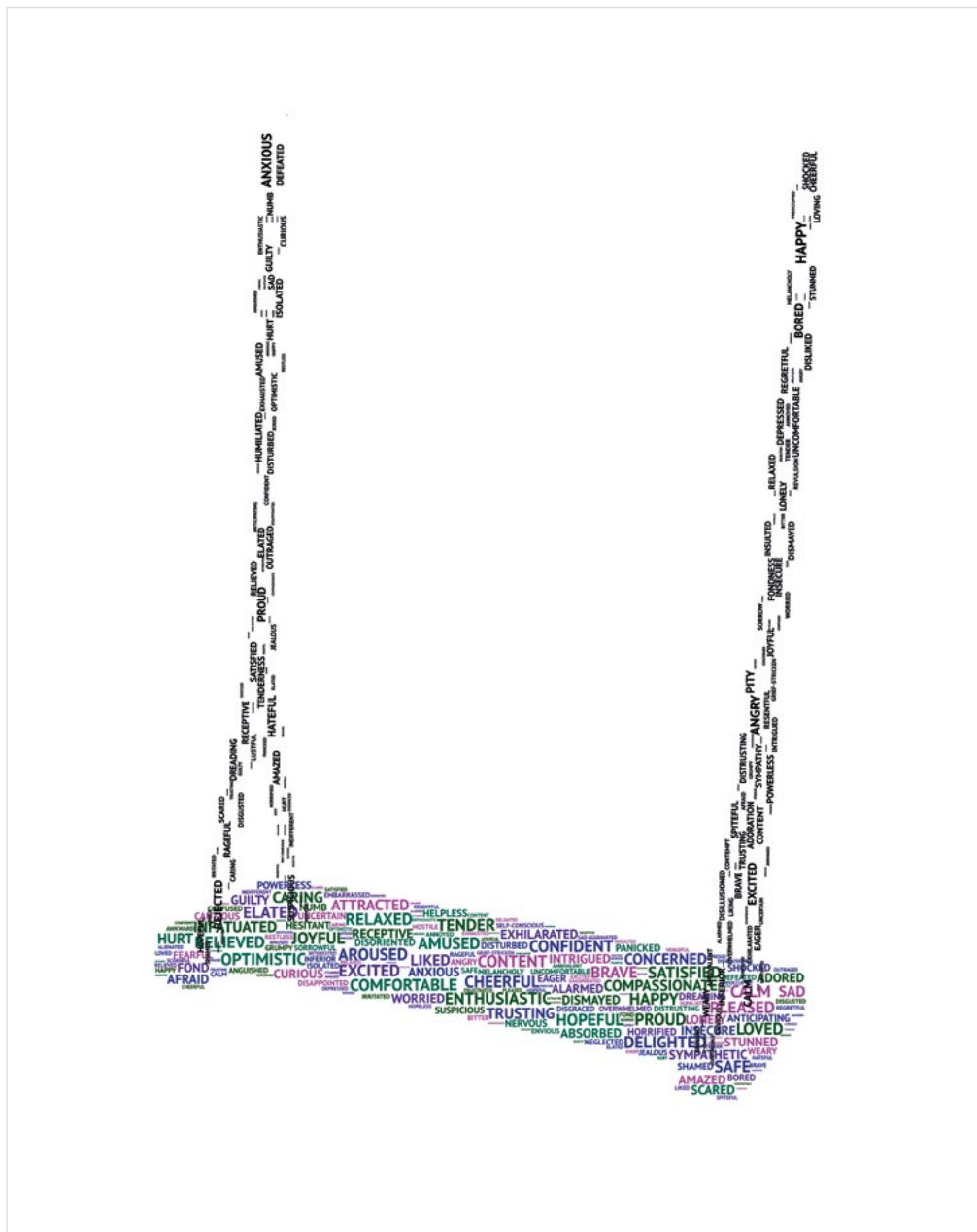


Figure 9: **Mood Swing**, 2016. Giclee print, archival inks on archival paper, 30 x 24 in. Courtesy of the artist, Waverly, Pennsylvania
Leagăn al dispoziției, 2016. Imprimare giclee, cerneluri de arhivă pe hârtie de arhivă, 76,2 x 61 cm. Amabilitatea artistului, Waverly, Pennsylvania
Качели настроения, 2016. Печать жикле, архивная тушь на архивной бумаге, 76,2 x 61 см. Предоставлено художником, Уэверли, Пенсильвания

Patricia Shaw Lima

In each work, printmaker Patricia Shaw Lima interprets residential settings, cityscapes, and the natural world “with all of its attendant beauty and environmental threats.”⁹ Lima begins by creating sketches and hand-cutting them into stencils. After painting the images on a Plexiglas sheet and applying ink to the stencils, she prints both the Plexiglas[®] and stencils on an etching press.¹⁰ Together, they are “repeatedly re-inked with varying color for multiple passes through the press until the layers of ink on paper reveal the final image.”¹¹ *Reflections on a Hometown* and *Moonlight* discuss the concept and meaning of home. Whether it be a house, neighborhood, city, nation, or planet, these monotypes “reflect the variations in the places of origin from which we emerged.”¹²

Lima earned a Bachelor of Fine Arts degree in studio arts from the Tyler School of Art and Architecture at Temple University, Philadelphia. In addition to teaching printmaking classes at Abington Art Center, Jenkintown, Pennsylvania, she owns the 705 WEST Printshop + Gallery, an environmentally conscious studio for experienced printmakers to work and exhibit in Jenkintown. Her work is held in the permanent collections of the Springfield Art Museum, Missouri; Villanova University, Pennsylvania; and the Free Library of Philadelphia, Pennsylvania.

Patricia Shaw Lima

În fiecare lucrare, artista gravor Patricia Shaw Lima interpretează decoruri rezidențiale, peisaje urbane și lumea naturală „cu toată frumusețea și amenințările la adresa mediului înconjurător ce le însoțesc”. Patricia Shaw Lima începe prin a crea schițe pe care le decupează manual în șabloane. După ce pictează imaginile pe o foaie de plexiglas și aplică cerneală pe șabloane, aceasta imprimă atât plexiglasul, cât și șabloanele utilizând o presă de gravură. Pe acestea se aplică „cerneală în mod repetat, în culori diferite, pentru mai multe treceri prin presă, până când straturile de cerneală pe hârtie dezvăluie imaginea finală”. Reflecții asupra unui oraș natal scot în evidență semnificația conceptului „acasă”. Fie că este vorba de o casă, un cartier, un oraș, o națiune sau o planetă, aceste monotipuri „reflectă variații ale locurilor de origine de unde ne tragem”.

Patricia Shaw Lima și-a obținut diploma de licență în arte plastice la Tyler School of Art and Architecture din cadrul Temple University, Philadelphia. Pe lângă faptul că ține cursuri de gravură la Abington Art Center, Jenkintown, Pennsylvania, deține 705 WEST Printshop + Gallery, un studio ecologic pentru gravori experimentați care lucrează și își expun lucrările în Jenkintown. Lucrările lui Lima pot fi găsite în colecțiile permanente ale Springfield Art Museum, Missouri; Villanova University, Pennsylvania; și ale Free Library of Philadelphia, Pennsylvania.

Патрисия Шоу Лима

В каждой работе художник-гравёр Патрисия Шоу Лима интерпретирует жилые районы, городские пейзажи и мир природы “со всей его сопутствующей красотой и экологическими угрозами”. Лима начинает с создания эскизов и вырезания их вручную по трафаретам. После нанесения изображений на лист оргстекла и нанесения чернил на трафареты она печатает и оргстекло, и трафареты на офортном станке. Вместе они “многократно повторно окрашиваются краской разного цвета в течение нескольких проходов через пресс, пока слои чернил на бумаге не покажут окончательное изображение”. Отражения на родном городе и Лунный свет прорабатывают концепцию и значение дома. Будь то дом, район, город, нация или планета, эти монотипы “отражают различия в местах происхождения, из которых мы предстали”.

Лима получила степень бакалавра в области изобразительного искусства в Школе искусства и архитектуры Тайлера при Темплском университете в Филадельфии. Помимо преподавания уроков гравюры в художественном центре Абингтона, Дженкинтаун, Пенсильвания, она владеет галереей 705 WEST Printshop + Gallery, экологически чистой студией, где опытные художники-гравёры могут работать и участвовать в выставках в Дженкинтауне. Ее работы хранятся в постоянных коллекциях Спрингфилдского художественного музея, штат Миссури; в Университете Вилланова, штат Пенсильвания; и в Бесплатной библиотеке Филадельфии, штат Пенсильвания.



Figure 10: Moonlight, 2021

Layered monotype, 22 ¼ x 30 in.

Courtesy of the artist, Philadelphia, Pennsylvania

Lumina lunii, 2021

Monotip stratificat, 56,5 x 76,2 cm

Amabilitatea artistului, Philadelphia, Pennsylvania

Лунный свет, 2021

Многослойный монотип, 56,5 x 76,2 см

Предоставлено художником, Филадельфия, Пенсильвания

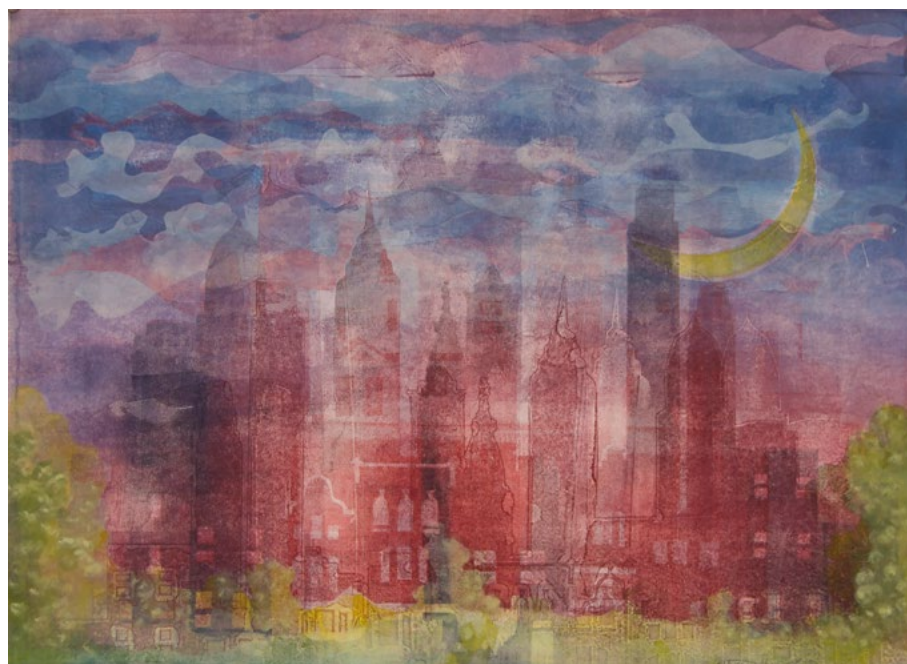


Figure 11: Reflections on a Hometown, 2021

Layered monotype 16 ½ x 22 ½ in.

Courtesy of the artist, Philadelphia, Pennsylvania

Reflecții asupra unui oraș natal, 2021

Monotip stratificat, 41,9 x 57,2 cm

Amabilitatea artistului, Philadelphia, Pennsylvania

Отражения на родном городе, 2021

Многослойный монотип, 41,9 x 57,2 см

Предоставлено художником, Филадельфия, Пенсильвания

William Daniel Pfahl

Plein air, or outdoor, painter William Daniel Pfahl renders Pittsburgh's cityscapes and landscapes in oil and pastel. When painting portraits and figural works in three-hour sessions, the artist creates magical, three-dimensional illusions on a two-dimensional canvas. "In a small way, I feel my own work has a narrative that speaks to man's powerful relationship to nature and [the] environment. We are here for a short time. I feel that I've accomplished an appreciation of the world when I paint it," he says.¹³

Pfahl received a Bachelor of Fine Arts degree from the Rhode Island School of Design, Providence, along with a certificate in art education from Elmira College, New York. A member of the Associated Artists of Pittsburgh and the Pittsburgh Pastel Artists League, he taught summer painting workshops at the Touchstone Center for Crafts, Farmington, Pennsylvania, as well as visual arts and ceramics in the Pittsburgh public school system. Pfahl exhibited at the Southern Alleghenies Museum of Art, Altoona, Pennsylvania, and the Southwestern Pennsylvania Council for the Arts, Greensburg, Pennsylvania.

William Daniel Pfahl

William Daniel Pfahl, pictor în aer liber, redă în ulei și pastel peisaje și peisaje urbane ale orașului Pittsburgh. Atunci când pictează portrete și lucrări figurative în sesiuni de trei ore, artistul creează iluzii magice, tridimensionale pe o pânză bidimensională. „Într-un fel, simt că propria mea lucrare are o narațiune ce vorbește despre relația puternică a omului cu natura și cu mediul înconjurător. Suntem aici pentru o perioadă scurtă de timp. Simt că am realizat o apreciere a lumii, atunci când o pictez”, spune artistul.

Pfahl și-a luat diploma de licență în arte plastice la Rhode Island School of Design, Providence, și un certificat în educație artistică de la Elmira College, New York. Membru al Associated Artists of Pittsburgh și al Pittsburgh Pastel Artists League, a ținut ateliere de pictură de vară la Touchstone Center for Crafts, Farmington, Pennsylvania, precum și de arte vizuale și ceramică în școlile publice din Pittsburgh. Pfahl și-a expus lucrările la Southern Alleghenies Museum of Art, Altoona, Pennsylvania, și la Southwestern Pennsylvania Council for the Arts, Greensburg, Pennsylvania.

Уильям Дэниел Пфаль

На пленэре, или на открытом воздухе, художник Уильям Дэниел Пфаль пишет городские пейзажи и пейзажи Питтсбурга маслом и пастелью. Рисуя портреты и предметные произведения за трехчасовые сеансы, художник создает волшебные трехмерные иллюзии на двумерном холсте. "В некотором смысле я чувствую, что в моей собственной работе есть повествование, которое говорит о сильном отношении человека к природе и окружающей среде. Мы здесь ненадолго. Я чувствую, что достиг понимания мира, когда рисую его", - говорит он.

Пфаль получил степень бакалавра в области изобразительного искусства в Школе дизайна Род-Айленда в Провиденсе, а также сертификат о художественном образовании в колледже Элмайра, Нью-Йорк. Член Ассоциации художников Питтсбурга и Питтсбургской лиги художников-пастелей, он проводил летние мастер-классы по живописи в Центре ремесел Touchstone в Фармингтоне, штат Пенсильвания, а также по изобразительному искусству и керамике в системе государственных школ Питтсбурга. Пфаль выставлял свои работы в Художественном музее Южного Аллегейни, Алтуна, Пенсильвания, и в Совете искусств Юго-Западной Пенсильвании, Гринсбург, Пенсильвания.



Figure 12: 16th Street, David McCullough Bridge, 2010. Oil on stretched canvas, 28 x 22 in. Courtesy of the artist, Pittsburgh, Pennsylvania
Strada Nr. 16, Podul David McCullough, 2010. Ulei pe pânză, 71,1 x 55,9 cm. Amabilitatea artistului, Pittsburgh, Pennsylvania
16-я улица, мост Дэвид Маккалоу, 2010. Холст, масло, 71,1 x 55,9 см. Предоставлено художником, Питтсбург, Пенсильвания

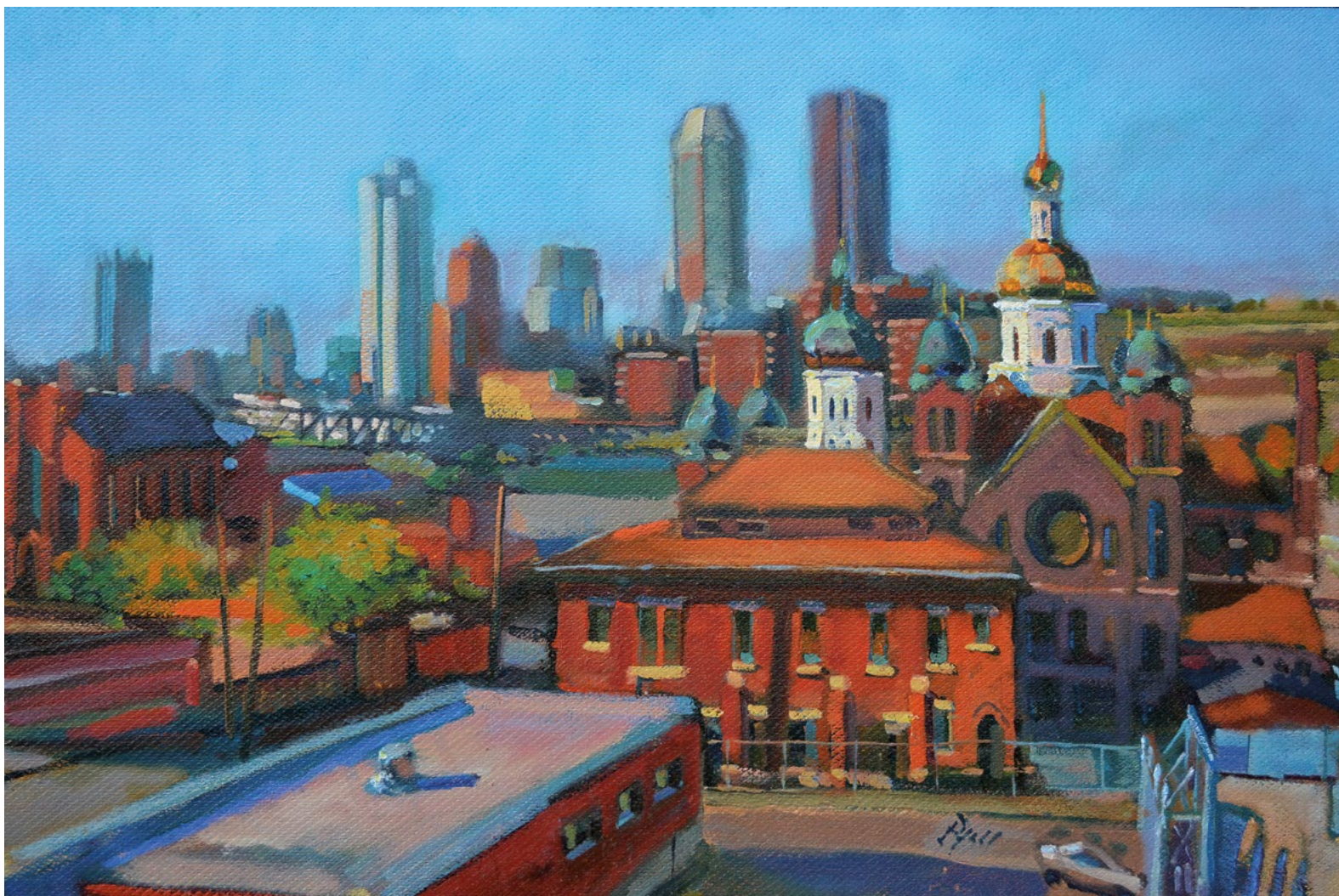


Figure 13: St. John the Baptist Ukrainian Catholic Church III, 2010

Oil on Masonite , 24 x 36 in.

Courtesy of the artist, Pittsburgh, Pennsylvania

Biserica Catolică Ucraineană Sfântul Ioan Botezătorul III, 2010

Ulei pe masonit, 61 x 91,4 cm

Amabilitatea artistului, Pittsburgh, Pennsylvania

Украинская Католическая Церковь Святого Иоанна Крестителя III, 2010

Картон, масло, 61 x 91,4 см

Предоставлено художником, Питтсбург, Пенсильвания



Figure 14: Cassatt Street, Hill District, 2010

Oil on Masonite, 18 x 44 in.

Courtesy of the artist, Pittsburgh, Pennsylvania

Strada Cassatt, cartierul Hill, 2010

Ulei pe masonit, 45,7 x 111,8 cm

Amabilitatea artistului, Pittsburgh, Pennsylvania

Улица Кассат, Хилл-Дистрикт, 2010

Картон, масло, 45,7 x 111,8 см

Предоставлено художником, Питтсбург, Пенсильвания

Reina 76 Artist | R76

Abstract expressionist and “outsider” artist known as Reina 76 Artist | R76 creates conceptual paintings and mixed-media works rendered in bold, drastic colors; thick layers; and jagged strokes on canvas, cardboard, and fabric.¹⁴ Created specifically for the exhibition, these three works are inspired by themes of independence and the pursuit of freedom, which she believes are not only important to Pennsylvanians, but also to Moldovans. Moldova’s neighbor, Ukraine, is currently at war, bringing even more significance to art that centers around the idea of freedom, according to Reina 76 Artist | R76. “The keystone symbol carries a lot of meaning,” she said.¹⁵ Because Pennsylvania is known as the Keystone State, both *Keystone 1787* paintings embody messages of “Independence and opportunity” rooted in the “teachings and symbolism of Pennsylvania.”¹⁶ Rich in historical and cultural subject matter, *The Song of Pennsylvania* inspires patriotism among Pennsylvania residents.¹⁷

Born in Harrisburg, Pennsylvania, Reina 76 Artist | R76 graduated from Howard University, Washington, D.C., having studied hospitality management before pursuing art full-time. She has exhibited her work at the Art Association of Harrisburg; WITF Broadcasting and Media Company, Harrisburg; and the BLAQQ House Collections, Pittsburgh, Pennsylvania.

Reina 76 Artist | R76

Expresionista abstractă și artista „outsider”, cunoscută sub numele de Reina 76 Artist | R76, creează picturi conceptuale și lucrări media mixte, realizate în culori îndrăznețe și drastice, straturi groase și tușe zimțate pe pânză, carton și țesături. Create special pentru expoziție, aceste trei lucrări sunt inspirate de teme legate de independență și de căutarea libertății, pe care artista le consideră importante nu numai pentru locuitorii din Pennsylvania, ci și pentru cetățenii Republicii Moldova. Vecinul Moldovei, Ucraina, se află în prezent în război, ceea ce aduce și mai multă semnificație artei ce se concentrează pe ideea de libertate, potrivit Reina 76 Artist | R76. „Simbolul cheii de boltă poartă o mulțime de semnificații”, spune aceasta. Deoarece Pennsylvania este cunoscut ca statul Keystone, ambele tablouri *Piatra de temelie 1787* întruchipează mesaje de „independență și oportunitate”, înrădăcinate în „învățăturile și simbolistica statului Pennsylvania”. Bogat în subiecte istorice și culturale, „*The Song of Pennsylvania*” inspiră patriotism locuitorilor Pennsylvaniei.

Născută în Harrisburg, Pennsylvania, Reina 76 Artist | R76 a absolvit Howard University, Washington, D.C., unde a studiat managementul ospitalității înainte de a se dedica în întregime artei. Și-a expus lucrările la Art Association of Harrisburg, la WITF Broadcasting and Media Company, Harrisburg, și la BLAQQ House Collections, Pittsburgh, Pennsylvania.

Рейна 76 Художник | P76

Абстрактный экспрессионист и художник-аутсайдер, известный как Рейна 76 Художник | P76, создает концептуальные картины и работы в смешанной технике, выполненные в смелых, резких цветах, толстыми слоями и неровными мазками на холсте, картоне и ткани. Созданные специально для выставки, эти три работы вдохновлены темами независимости и стремления к свободе, которые, по ее мнению, важны не только для жителей Пенсильвании, но и для молдаван. Сосед Молдовы, Украина, в настоящее время находится в состоянии войны, что придает еще большее значение искусству, основанному на идее свободы, по словам Рейны 76 Художник | P76.

“Символ краеугольного камня несет в себе много смысла”, - сказала она. Поскольку Пенсильвания известна как штат Кистоун, обе картины *Краеугольный камень 1787* воплощают идеи “Независимости и возможностей”, уходящие корнями в “учение и символику Пенсильвании”. Богатая историческими и культурными сюжетами, Гимн штата Пенсильвания вдохновляет жителей Пенсильвании на патриотизм.

Родившаяся в Гаррисберге, штат Пенсильвания, Рейна 76 Художник | P76 окончила Говардский университет в Вашингтоне, округ Колумбия, изучала гостиничный бизнес, прежде чем полностью посвятить себя искусству. Она выставляла свои работы в Художественной ассоциации Гаррисберга; Телерадиовещательной медиакомпании, Гаррисберг; и экспозиции BLAQQ House, Питтсбург, Пенсильвания.



Figure 15: The Song of Pennsylvania, 2021

Acrylic on canvas, 48 x 60 in. Courtesy of the artist, Harrisburg, Pennsylvania

Imnul statului Pennsylvania, 2021

Acril pe pânză, 121,9 x 152,4 cm. Amabilitatea artistului, Harrisburg, Pennsylvania

Гимн штата Пенсильвания, 2021

Холст, акрил, 121,9 x 152,4 см. Предоставлено художником, Гаррисберг, Пенсильвания



Figure 16: Keystone 1787 (#1), 2021. Acrylic on canvas, 28 x 22 in. Courtesy of the artist, Harrisburg, Pennsylvania

Piatra de temelie 1787 (1), 2021. Acril pe pânză, 71,1 x 55,9 cm. Amabilitatea artistului, Harrisburg, Pennsylvania

Краеугольный камень 1787 (1), 2021. Холст, акрил, 71,1 x 55,9 см. Предоставлено художником, Гаррисберг, Пенсильвания



Figure 17: Keystone 1787 (#2), 2021. Acrylic on canvas, 28 x 22 in. Courtesy of the artist, Harrisburg, Pennsylvania

Piatra de temelie 1787 (2), 2021. Acril pe pânză, 71,1 x 55,9 cm. Amabilitatea artistului, Harrisburg, Pennsylvania

Краеугольный камень 1787 (2), 2021. Холст, акрил, 71,1 x 55,9 см. Предоставлено художником, Гаррисберг, Пенсильвания

Robert Stickloon

Addressing the basic elements and principles of design, Robert Stickloon's realist and pop-art-inspired paintings largely focus on everyday objects. Instructed as an art student to "look no further than his immediate environment" for artistic inspiration, Stickloon continues to paint what he sees and knows, like the jars featured in *Pickle and Peppers*.¹⁸ "I've learned that the more specific I endeavor to be in rendering [my subjects] graphically, the more universal they appear. Hopefully, viewers of my work will be reminded of the accumulation of things in their own surroundings and these objects become more significant in helping them to understand how their selections of what they choose to enhance their immediate space serve to portray who they are, just as my 'stuff' is a kind of self-portrait," he says.¹⁹

Stickloon earned a Bachelor of Science degree in art education from Kutztown University, Pennsylvania, and a Master of Fine Arts degree from Idaho State University, Pocatello. The artist taught painting and drawing at Pennsylvania State University, Schuylkill, and his work has been exhibited at the Susquehanna Art Museum, Harrisburg, Pennsylvania; OK Harris Gallery, New York; and the Da Vinci Art Alliance, Philadelphia.

Robert Stickloon

Abordând elementele și principiile de bază ale designului, picturile realiste și de inspirație pop-art ale lui Robert Stickloon se concentrează în mare parte pe obiecte cotidiene. Fiind îndemnat încă de pe băncile universității să „caute inspirația artistică în cele ce îl înconjoară”, Robert Stickloon continuă să picteze ceea ce vede și cunoaște, cum ar fi borcanele prezentate în lucrarea *Murături și ardei*. „Am învățat că, cu cât mă străduiesc să fiu mai specific în redarea grafică a [subiectelor mele], cu atât mai universale par a fi acestea. Să sperăm că persoanele care vor vedea lucrările mele își vor da seama de acumularea de lucruri din ambianța lor, iar aceste obiecte vor deveni mai semnificative pentru a-i ajuta să înțeleagă cum ceea ce aleg pentru a-și îmbunătăți spațiul imediat servește pentru a descrie cine sunt, la fel cum „lucrurile” mele sunt un fel de autoportret”, spune artistul.

Robert Stickloon și-a obținut diploma de licență în educație artistică la Kutztown University, Pennsylvania, și a făcut masteratul în arte plastice la Idaho State University, Pocatello. Artistul a predat pictură și desen la Pennsylvania State University, Schuylkill, iar lucrările sale au fost expuse la Susquehanna Art Museum, Harrisburg, Pennsylvania; OK Harris Gallery, New York; și Da Vinci Art Alliance, Philadelphia.

Роберт Стиклун

Обращаясь к основным элементам и принципам дизайна, реалистические и вдохновленные поп-артом картины Роберта Стиклун в основном сосредоточены на повседневных предметах. Будучи студентом, изучающим живопись, которому наказали “не смотреть дальше своего ближайшего окружения” в поисках художественного вдохновения, Стиклун продолжает рисовать то, что он видит и знает, например, кувшины, изображенные в *Соленые огурцы и перец*. “Я понял, что чем конкретнее я стараюсь изобразить [свои предметы] графически, тем более универсальными они кажутся. Надеюсь, зрители моих работ вспомнят о скоплении вещей в их собственном окружении, и эти объекты станут более значимыми, помогая им понять, как их подборки того, что они выбирают для улучшения своего непосредственного пространства, служат для отображения того, кто они есть, точно так же, как мои “материалы” - это что-то вроде автопортрета,” - говорит он.

Стиклун получил степень бакалавра наук в области художественного образования в Университете Катцтауна, штат Пенсильвания, и степень магистра изобразительных искусств в Университете штата Айдахо, Покателло. Художник преподавал живопись и рисование в Университете штата Пенсильвания, Шуйлкилл, а его работы выставлялись в Художественном музее Саскуэханна, Гаррисбург, Пенсильвания; в Галерее ОК Харриса, Нью-Йорк; и в Альянсе художников Да Винчи, Филадельфия.



Figure 18: Pickles and Peppers, 2019. Oil on canvas mounted on wood panel, 31 x 35 in. Courtesy of the artist, Pottsville, Pennsylvania

Murături și ardei, 2019. Ulei pe pânză montat pe panou de lemn, 78,7 x 88,9 cm. Amabilitatea artistului, Pottsville, Pennsylvania

Соленые огурцы и перец, 2019. Холст на деревянной доске, масло, 78,7 x 88,9 см. Предоставлено художником, Поттсвилл, Пенсильвания

Bill Sweeney

Bill Sweeney's simple pastoral paintings beautifully capture the sights, smells, and sounds of the farm. Largely depicting Ring Farm, also known as Kuerner's Farm, each work contains earth tones with direct lighting. According to Sweeney, "the uncut and just cut grasses, the hay bales, the wildflowers or the stones in the wall in need of repair are disorganized but there is order within the randomness."²⁰

Raised in a family of artists, Sweeney initially turned to painting as a hobby. After retiring from teaching physics for forty years, he pursued pastel work full-time. Published in *PleinAir* magazine and *Philadelphia Stories*, Sweeney is a signature member of the Maryland Pastel Society and associate member of the Pastel Society of America. His work has been exhibited at the Wayne Art Center, Pennsylvania; the International Association of Pastel Societies, Kingston, Massachusetts; and the Central Pennsylvania Festival of the Arts, State College, Pennsylvania.

Bill Sweeney

Picturile pastorale simple ale lui Bill Sweeney surprind minunat priveliștile, mirosurile și sunetele fermei. Reprezentând în mare parte Ring Farm, cunoscută și sub numele de Kuerner's Farm, fiecare lucrare redă nuanțe ale pământului în iluminare directă. Potrivit lui Bill Sweeney, „iarba netăiată și abia tăiată, baloții de fân, florile sălbatice sau pietrele din zidul ce trebuie reparat sunt dezorganizate, dar există o ordine în toată această dezordine”.

Crescut într-o familie de artiști, inițial pictura era un hobby pentru Bill Sweeney. După ce a predat fizică timp de patruzeci de ani, s-a dedicat în întregime pastelului. Publicat în revista *PleinAir* și în *Philadelphia Stories*, Bill Sweeney este membru semntar al Maryland Pastel Society și membru asociat al Pastel Society of America. Lucrările sale au fost expuse la Wayne Art Center, Pennsylvania; la International Association of Pastel Societies, Kingston, Massachusetts; și la Festivalul Artelor din Pennsylvania Centrală, State College, Pennsylvania.

Билл Суини

Простые пасторальные картины Билла Суини прекрасно передают достопримечательности, запахи и звуки фермы. В основном изображающая Кольцевую ферму, также известную как Ферма Кернера, каждая работа содержит природные тона с прямым освещением. По словам Суини, “нескошенная и только что скошенная трава, тюки сена, полевые цветы или камни в стене, нуждающиеся в ремонте, беспорядочны, но в хаотичности есть порядок”.

Выросший в семье художников, Суини изначально посвятил себя живописи как хобби. После завершения сорокалетней карьеры в преподавании физики он полностью посвятил себя работе пастелью. Опубликованный в журнале *PleinAir* и *Philadelphia Stories*, Суини является подписным членом Мэрилендского общества пастели и ассоциированным членом Американского общества пастели. Его работы выставлялись в Художественном центре Уэйна, Пенсильвания; в Международной ассоциации обществ пастели, Кингстон, Массачусетс; и на Фестивале искусств Центральной Пенсильвании, Государственный колледж, Пенсильвания.



Figure 19: Planning for Spring, 2019

Dry pastel on paper, 10 x 20 in.

Courtesy of the artist, Garnet Valley, Pennsylvania

Planificarea pentru primăvară, 2019

Pastel uscat pe hârtie, 25,4 x 50,8 cm

Amabilitatea artistului, Garnet Valley, Pennsylvania

Планы на весну, 2019

Бумага, пастель, 25,4 x 50,8 см

Предоставлено художником, Гарнет-Вэлли, Пенсильвания



Figure 20: Morning Firewood, 2019

Dry pastel on paper, 12 x 14 in. Courtesy of the artist, Garnet Valley, Pennsylvania

Lemn de foc de dimineața, 2019

Pastel uscat pe hârtie, 30,5 x 35,6 cm. Amabilitatea artistului, Garnet Valley, Pennsylvania

Утренние дрова, 2019

Бумага, пастель, 30,5 x 35,6 см. Предоставлено художником, Гарнет-Вэлли, Пенсильвания



Figure 21: View from the Pond at Dawn, 2018. Dry pastel on paper, 28 x 20 in. Courtesy of the artist, Garnet Valley, Pennsylvania

Vedere de pe lac în zori, 2018. Pastel uscat pe hârtie, 71,1 x 50,8 cm. Amabilitatea artistului, Garnet Valley, Pennsylvania

Вид с пруда на рассвете, 2018. Бумага, пастель, 71,1 x 50,8 см. Предоставлено художником, Гарнет-Вэлли, Пенсильвания

Acknowledgments

Washington

Braden Malnic, Curator
Morgan Fox, Curatorial Assistant
Ashlee Forbes, Registrar
Tabitha Brackens, Editor
Tori See, Editor
Megan Pannone, Editor
Amanda Brooks, Imaging Manager and Photographer

Chişinău

Brian Asmus, Cultural Affairs Officer
Alexandru Leanca, Translator
Natalia Gore, Photographer
Karen Antonyan, General Service Officer
Eduard Pirlea, Warehouse Manager

Vienna

Nathalie Mayer, Graphic Designer

Manila

Global Publishing Solutions, Printing

Mulțumiri

Washington

Braden Malnic, Custode
Morgan Fox, Custode secund
Ashlee Forbes, Arhivar
Tabitha Brackens, Editor Superior
Tori See, Editor
Megan Pannone, Editor
Amanda Brooks, Manager Imagini și Fotograf

Chişinău

Brian Asmus, Atașat Cultural
Alexandru Leanca, Traducător
Natalia Gore, Fotograf
Karen Antonyan, Șef Servicii Generale
Eduard Pirlea, Șef Depozit

Vienna

Nathalie Mayer, Designer Grafică

Manila

Global Publishing Solutions, Printing

Приносим благодарность

Вашингтон

Брэйден Мальник, куратор
Морган Фокс, ассистент куратора
Эшли Форбс, регистратор
Табита Брэкенс, главный редактор
Тори Си, редактор
Меган Панноне, редактор
Аманда Брукс, менеджер изображений и фотограф

Кишинэу

Брайан Асмус, Атташе по Культуре
Александру Лянка, переводчик
Наталья Горе, фотограф
Карен Антониан, Начальник отдела
административного обслуживания
Эдуард Пырля, завскладом

Вена

Натали Майер, дизайнер

Манила

Global Publishing Solutions, Printing

Endnotes

- ¹ Margaret Black, email to the author, March 25, 2022.
- ² "Shibori," The Craft Atlas, accessed May 31, 2022, <https://craftatlas.co/crafts/shibori>.
- ³ Margaret Black, email to the author, March 25, 2022.
- ⁴ "Claire Hardy," Mirada Fine Art Gallery, accessed May 26, 2022, <http://www.miradafineart.com/646163/claire-hardy-bio/>.
- ⁵ Shirley McMarlin, "Sewickley artist Claire Hardy's rose paintings will be in the background of 'The Bachelor,'" Trib Live, accessed May 26, 2022, <https://triblive.com/local/sewickley/the-bachelor-to-feature-sewickley-artist-claire-hardys-rose-paintings/>.
- ⁶ Claire Hardy, email to the author, March 17, 2022.
- ⁷ Brooke Jana, email to the author, April 8, 2022.
- ⁸ "About Me," Brooke Jana, accessed May 26, 2022, <https://brooke-jana.format.com/about-me>.
- ⁹ Patricia Shaw Lima, email to the author, March 31, 2022.
- ¹⁰ Patricia Shaw Lima.
- ¹¹ Patricia Shaw Lima.
- ¹² Patricia Shaw Lima.
- ¹³ William Daniel Pfahl, email to the author, February 26, 2022.
- ¹⁴ Reina 76 Artist | R76, email to the author, June 3, 2022.
- ¹⁵ Maddie Gittens, "Local artist's PA-focused paintings chosen for exhibit at U.S. embassy in Eastern Europe," *the Burg*, April 7, 2022, <https://theburgnews.com/news/local-artists-pa-focused-paintings-chosen-for-exhibit-at-u-s-embassy-in-eastern-europe>.
- ¹⁶ Reina 76 Artist | R76, email to the author, June 3, 2022.
- ¹⁷ Reina 76 Artist | R76.
- ¹⁸ Robert Stickloon, email to the author, March 14, 2022.
- ¹⁹ Robert Stickloon, email to the author, January 26, 2022.
- ²⁰ Bill Sweeney, email to the author, March 14, 2022.



Art in Embassies

U.S. DEPARTMENT *of* STATE

Published by Art in Embassies | U.S. Department of State, Washington, D.C. | October 2022

<https://art.state.gov/>